

คู่มือ

ปฏิบัติงานการจัดเก็บรายได้



องค์การบริหารส่วนตำบลคลองวาฬ

อำเภอเมืองประจวบคีรีขันธ์ จังหวัดประจวบคีรีขันธ์

งานจัดเก็บรายได้

กองคลัง

ภาษีที่ดินและสิ่งปลูกสร้าง

ทรัพย์สินที่ต้องเสียภาษี คือ ที่ดินหรือสิ่งปลูกสร้าง

ที่ดิน” หมายความว่า พื้นดิน พละให้หมายความรวมถึงพื้นที่ที่เป็นภูเขาหรือที่มีน้ำด้วย (แม่น้ำ และทะเลไม่ ถือเป็นที่ดินตามพระราชบัญญัตินี้)

ที่ดินที่ต้องเสียภาษี ได้แก่

(๑) ที่ดินที่เป็นกรรมสิทธิ์ของบุคคลธรรมดาหรือนิติบุคคล เช่น โฉนด ตราจอง ตราจองที่ตราว่า ได้ทำประโยชน์ นส.๓, นส.๓ก และนส.๓ข

(๒) ที่ดินที่ไม่เป็นกรรมสิทธิ์ของบุคคลธรรมดาหรือนิติบุคคล แต่อยู่ในความครอบครองขอ หรือนิติบุคคล เช่น สปก.๔ และที่ดินอันเป็นทรัพย์สินของรัฐซึ่งมีการเข้าไปครอบครองหรือทำประโยชน์ ฯลฯ เป็นต้น



สิ่งปลูกสร้าง” หมายความว่า โรงเรือน อาคาร ตึก หรือสิ่งปลูกสร้างอย่างอื่นที่บุคคลอาจเข้าอยู่อาศัย ใช้สอยได้ หรือที่ใช้เป็นที่เก็บสินค้าหรือประกอบการอุตสาหกรรมหรือพาณิชยกรรม พละให้หมายความรวมถึงอาคารชุด ตามกฎหมายว่าด้วยอาคารชุดที่ได้ออกหนังสือพดงกรรมสิทธิ์ห้องชุดแล้ว หรือแพที่บุคคลที่มีไว้เพื่อหาผลประโยชน์ด้วย

นิยามคำว่าสิ่งปลูกสร้างตามพระราชบัญญัตินี้มีเจตนารมณ์ที่ต่างออกไปจากนิยามของคำว่า “โรงเรือนหรือสิ่งปลูกสร้าง อย่างอื่นตามพระราชบัญญัติภาษีโรงเรือนพละที่ดิน พุทธศักราช ๒๔๗๕ ดังนั้น การ พิจารณาว่าอะไรเป็นสิ่งปลูกสร้างจึง ไม่พิจารณารวมถึงเครื่องจักรซึ่งเป็นส่วนควบของโรงเรือนแต่อย่างใด

กรณีสิ่งปลูกสร้างที่อยู่ระหว่างก่อสร้างยังไม่แล้วเสร็จ และยังไม่สามารถใช้ประโยชน์ได้ไม่ถือเป็น สิ่งปลูกสร้างที่ต้องเสียภาษีตามพระราชบัญญัตินี้

ตัวอย่างประเภทโรงเรียนสิ่งปลูกสร้างที่อยู่ในข่ายต้องเสียภาษี

บ้านเดี่ยว (บ้านเรือนแพ)



บ้านเดี่ยว



บ้านเดี่ยว (ประกอบสำเร็จ)



บ้านแถว (ทาวน์เฮาส์)



ห้องแถว



ตึกแถว



สิ่งปลูกสร้างอื่น ๆ

คลังสินค้า



สถานศึกษา



โรงแรม



โรงมหรสพ



สถานพยาบาล



สำนักงาน



ภัตตาคาร



ห้างสรรพสินค้า



โรงงาน



คลังสินค้า



สถานพยาบาล



โรงแรม



สถานศึกษา



ห้างสรรพสินค้า



รั้ว



ลานคอนกรีต



แผงโซลาเซลล์



ถนน



เสาไฟฟ้า



เสาส่งสัญญาณอินเทอร์เน็ต



ตัวอย่างสิ่งปลูกสร้างที่ไม่อยู่ในข่ายเสียภาษี

ตู้ฝากถอนเงินสด



ตู้โทรศัพท์สาธารณะ



ทรัพย์สินที่ได้รับยกเว้นภาษี

พระราชบัญญัติภาษีที่ดินและสิ่งปลูกสร้าง พ.ศ. ๒๕๖๒ ได้กำหนดรายละเอียดของทรัพย์สินที่ได้รับยกเว้นไม่ต้องเสียภาษีที่ดินและสิ่งปลูกสร้างไว้ในมาตรา ๘ ดังนี้

๑. ทรัพย์สินของรัฐหรือหน่วยงานของรัฐซึ่งใช้ในกิจการของรัฐหรือของหน่วยงานของรัฐในกิจการหรือ สาธารณะที่ มิได้ใช้หาผลประโยชน์
๒. ทรัพย์สินที่เป็นที่ทำการองค์การสหประชาชาติ
๓. ทรัพย์สินที่เป็นที่ทำการสถานทูตหรือสถานกงสุลของต่างประเทศ
๔. ทรัพย์สินของสภาอากาศไทย
๕. ทรัพย์สินที่เป็นศาสนสมบัติไม่ว่าของศาสนาใดที่ใช้เฉพาะเพื่อการประกอบศาสนกิจหรือกิจการสาธารณะ หรือทรัพย์สินที่เป็นอยู่ของพระสงฆ์
๖. ทรัพย์สินที่ใช้เป็นสุสานสาธารณะหรือฌาปนสถานสาธารณะที่มีได้รับประโยชน์ตอบแทน
๗. ทรัพย์สินที่เป็นของมูลนิธิหรือองค์การหรือสถานสาธารณกุศลตามที่กระทรวงรัฐมนตรีว่าการคลังประกาศกำหนด เฉพาะที่มีได้มิได้ใช้หาผลประโยชน์
๘. ทรัพย์สินของเอกชนเฉพาะส่วนที่ได้ยินยอมให้ทางราชการจัดให้ใช้เพื่อสาธารณประโยชน์ตามหลักเกณฑ์ และเงื่อนไขที่รัฐมนตรีว่าการกระทรวงการคลังประกาศกำหนด
๙. ทรัพย์สินส่วนกลางที่มีไว้เพื่อใช้หรือเพื่อประโยชน์ร่วมกันสำหรับเจ้าของร่วมตามกฎหมาย
๑๐. ที่ดินอันเป็นสาธารณูปโภคตามกฎหมายว่าด้วยการจัดสรรที่ดิน
๑๑. ที่ดินอันเป็นพื้นที่สาธารณูปโภคตามกฎหมายว่าด้วยการนิคมอุตสาหกรรมแห่งประเทศไทย
๑๒. ทรัพย์สินอื่นตามที่กำหนดในกฎกระทรวง เช่นทรัพย์สินพระมหากษัตริย์เฉพาะที่ไม่ได้ใช้หาผลประโยชน์

ฐานภาษี

มูลค่าทั้งหมดของที่ดินหรือสิ่งปลูกสร้าง โดยการคำนวณมูลค่าของที่ดินหรือสิ่งปลูกสร้างเป็นไปตามราคาประเมินทุนทรัพย์ของอสังหาริมทรัพย์เพื่อเรียกเก็บค่าธรรมเนียมจดทะเบียนสิทธิและนิติกรรมตามประมวล กฎหมายที่ดิน ที่คณะอนุกรรมการประจำจังหวัดกำหนดโดยความเห็นชอบของคณะกรรมการกำหนดราคา ประเมินทุนทรัพย์

ราคาประเมินทุนทรัพย์ที่ดิน สิ่งปลูกสร้าง หรือสิ่งปลูกสร้างที่เป็นห้องชุด

ราคาประเมินทุนทรัพย์ของอสังหาริมทรัพย์เพื่อเรียกเก็บค่าธรรมเนียมจดทะเบียนสิทธิและนิติกรรมตามประมวลกฎหมายที่ดินที่คณะอนุกรรมการประจำจังหวัดกำหนดโดยความเห็นชอบของคณะกรรมการกำหนด ราคาประเมินทุนทรัพย์และบัญชีที่องค์กรปกครองส่วนท้องถิ่นได้รับแจ้งจากกรมธนารักษ์หรือสำนักงาน

อัตราการจัดเก็บ ภาษีที่ดินและสิ่งปลูกสร้าง



เกษตรกรรม

อัตราพดาน 0.15%
อัตราที่จัดเก็บ

มูลค่า (ลบ.)	อัตรา (%)
0 - 75	0.01
75 - 100	0.03
100 - 500	0.05
500 - 1,000	0.07
1,000 ขึ้นไป	0.1

บุคคลธรรมดา
ได้รับยกเว้น อปท. ละไม่เกิน 50 ล้านบาท

ภาระภาษี (บุคคลธรรมดา)

มูลค่า (ลบ.)	ค่าภาษี (บ.)
50	0
100	5,000
200	40,000

บ้านพักอาศัย

อัตราพดาน 0.3%
อัตราที่จัดเก็บ

มูลค่า (ลบ.)	บ้าน (บ้านหลังหลัก)	บ้าน + ที่ดิน (บ้านหลังหลัก)	บ้านหลังอื่น
0 - 10	ยกเว้นภาษี	ยกเว้นภาษี	0.02
10 - 50	0.02	ยกเว้นภาษี	0.02
50 - 75	0.03	0.03	0.03
75 - 100	0.05	0.05	0.05
100 ขึ้นไป	0.1	0.1	0.1

ภาระภาษี

มูลค่า (ลบ.)	บ้านหลังหลัก (ยกเว้น 50 ลบ.)	บ้านหลังอื่นๆ
50	0	10,000
100	20,000	30,000
200	120,000	130,000

อื่นๆ (พาณิชย์กรรม)

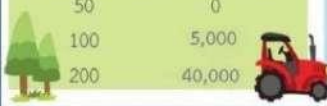
อัตราพดาน 1.2%
อัตราที่จัดเก็บ

มูลค่า (ลบ.)	อัตรา (%)
0 - 50	0.3
50 - 200	0.4
200 - 1,000	0.5
1,000 - 5,000	0.6
5,000 ขึ้นไป	0.7

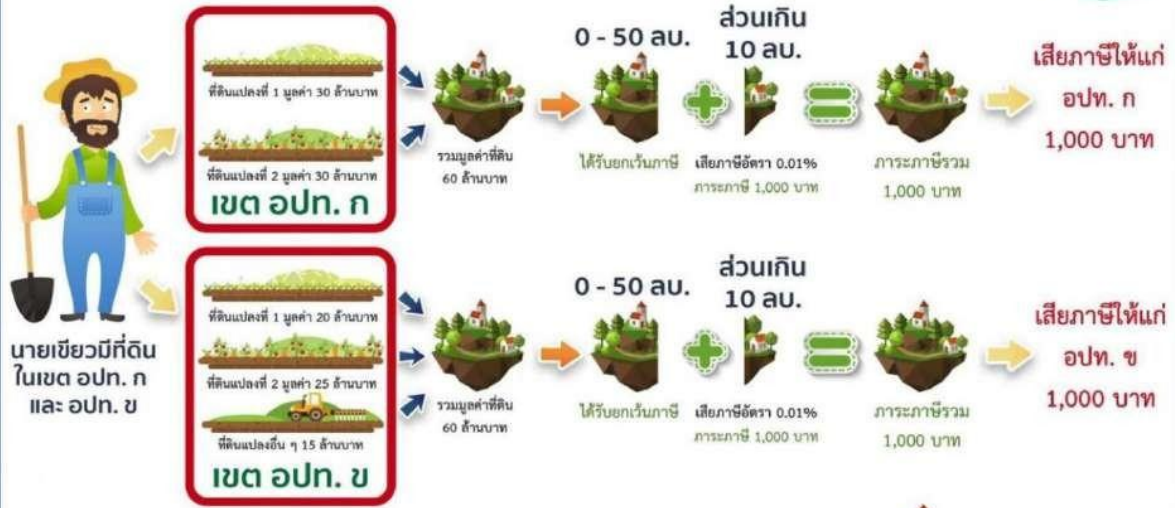
ภาระภาษี

มูลค่า (ลบ.)	ค่าภาษี (บ.)
50	150,000
100	350,000
200	2,250,000
1,000	4,750,000

ที่รกร้างว่างเปล่า
อัตราพดาน 1.2%
เพิ่มอัตรา 0.3% ทุก 3 ปี
แต่อัตราภาษีรวมไม่เกิน 3%



การคำนวณภาษี เกษตรกรรม



สรุป

ภาระภาษีรวมทั้ง 2 เขต อปท. ของนายเขียว เท่ากับ 2,000 บาท



Change For Good
เปลี่ยนเพื่อโลกที่ดีกว่า

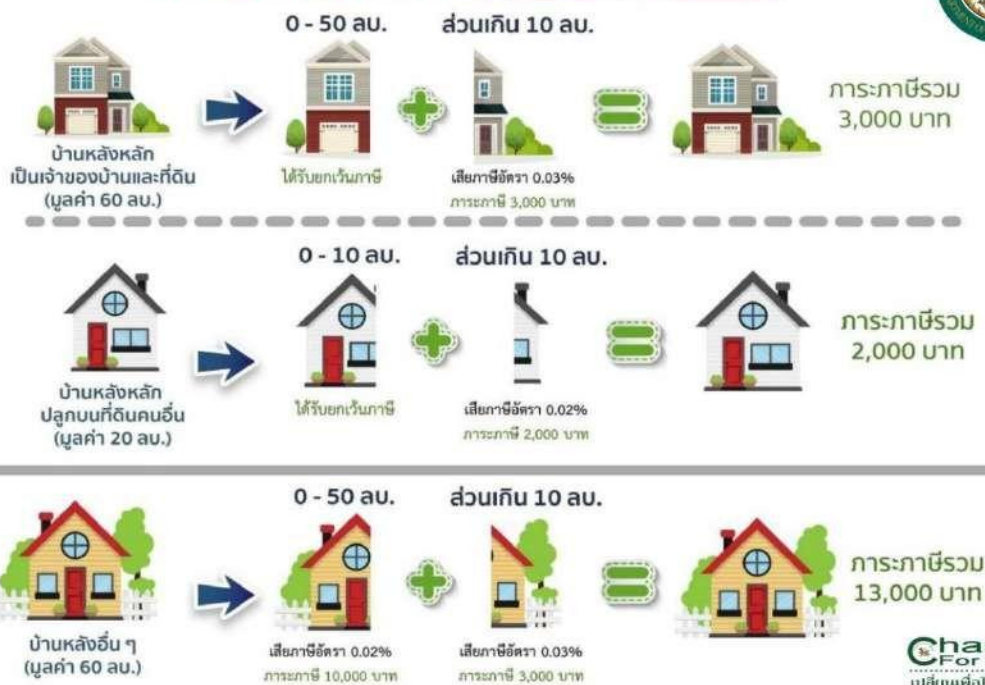
การคำนวณภาษี การใช้ประโยชน์ที่ดินหลายประเภท



การแบ่งฐานภาษีในการคำนวณ
กรณีใช้ประโยชน์ร่วมหลายประเภท



การคำนวณภาษี บ้านพักอาศัย



การคำนวณภาษี อาคารพาณิชย์



การแบ่งฐานภาษีในการคำนวณ

กรณีอาคารพาณิชย์ 2 ห้องที่เจ้าของเป็นบุคคลเดียวกัน

$$\text{สัดส่วนที่อยู่อาศัย} = \frac{\text{พื้นที่อาคารส่วนที่ใช้อาศัย}}{\text{พื้นที่อาคารทั้งหมด}}$$

$$\text{สัดส่วนทำการค้า} = \frac{\text{พื้นที่อาคารส่วนที่ใช้ทำการค้า}}{\text{พื้นที่อาคารทั้งหมด}}$$



ภาษีส่วนที่อยู่อาศัย :

มูลค่าอาคาร
ส่วนที่ใช้อาศัยทั้ง 2 ห้อง

+ (มูลค่าที่ดินทั้งหมด) × สัดส่วนที่อยู่อาศัย = ยกเว้น 50 ล้านบาท

ภาษีส่วนที่ทำการค้า :

อัตราภาษี (อัตราภาษีที่อยู่อาศัย)

[มูลค่าอาคาร
ส่วนที่ใช้ทำการค้าทั้ง 2 ห้อง

+ (มูลค่าที่ดินทั้งหมด) × สัดส่วนทำการค้า] × อัตราภาษี (อัตราภาษีอื่น ๆ)

ภาระภาษีทั้งหมด = ภาษีส่วนที่อยู่อาศัย + ภาษีส่วนที่ทำการค้า

หมายเหตุ :
1. เจ้าของใช้เป็นที่อยู่อาศัยหลัก โดยมีชื่ออยู่ในทะเบียนบ้าน
2. อาคารพาณิชย์ทั้ง 2 ห้องใช้เลขที่เดียวกัน

การคำนวณภาษี หอจชุด



การแบ่งฐานภาษีในการคำนวณ กรณีห้องชุด

Freehold โอนกรรมสิทธิ์

บ้านหลังหลัก : [มูลค่าห้องชุด = ยกเว้น 50 ล้านบาท] × อัตราภาษี (อัตราภาษีที่อยู่อาศัย)

บ้านหลังอื่น : มูลค่าห้องชุด × อัตราภาษี (อัตราภาษีที่อยู่อาศัย)

Leasehold เช่าระยะยาว ทำสัญญาเช่าที่กรมที่ดิน

[มูลค่าที่ดิน + มูลค่าอาคารทั้งหมด] × อัตราภาษี (อัตราภาษีที่อยู่อาศัย)

การคำนวณภาษี หองชุด 2 หอง



การแบ่งฐานภาษีในการคำนวณ
กรณีหองชุด 2 หองที่เจ้าหองเป็นบุคคลเดียวกัน

ภาษีบ้านหลังหลัก :

[มูลค่าหองชุด  ยกเว้น 50 ล้านบาท]



อัตราภาษี (อัตราภาษีที่อยู่อาศัย)



ภาษีบ้านหลังอื่น :

มูลค่าหองชุด  อัตราภาษี (อัตราภาษีที่อยู่อาศัย)

หมายเหตุ :

1. หองชุดที่เจ้าหองมีชื่ออยู่ในทะเบียนบ้านจะได้รับยกเว้น 50 ล้านบาท
2. หองชุดที่เจ้าหองไม่มีชื่ออยู่ในทะเบียนบ้านเสียภาษีเป็นบ้านหลังอื่น

ภาระภาษีทั้งหมด = ภาษีบ้านหลังหลัก + ภาษีบ้านหลังอื่น

การคำนวณภาษี บ้านหลายหลังบนที่ดิน



บ้านบิดา

บ้านบุตรคนที่ 1

บ้านบุตรคนที่ 2

บ้านบุตรคนที่ 3



การแบ่งฐานภาษีในการคำนวณ กรณีปลูกบ้านในที่ดินของบิดา

บิดา :    ยกเว้น 50 ล้านบาท

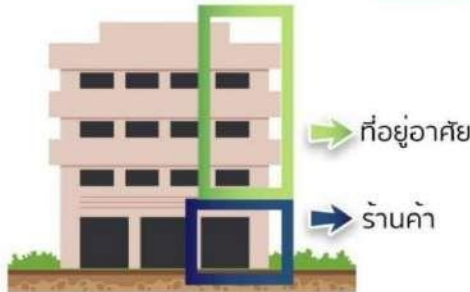
บุตรคนที่ 1 :  ยกเว้น 10 ล้านบาท

บุตรคนที่ 2 :  ยกเว้น 10 ล้านบาท

บุตรคนที่ 3 :  ยกเว้น 10 ล้านบาท

- หมายเหตุ :
1. บ้านทั้ง 3 หลังมีทะเบียนบ้านแยกกัน
 2. บิดาและบุตรใช้ที่อยู่อาศัยเป็นบ้านหลักและมีชื่ออยู่ในทะเบียนบ้านแต่ละหลัง

การคำนวณภาษี การใช้ประโยชน์หลายประเภท



การแบ่งฐานภาษีในการคำนวณ
กรณีใช้ประโยชน์ร่วมหลายประเภท
ชั้นบนอยู่อาศัย ชั้นล่างทำการค้า

$$\text{สัดส่วนที่อยู่อาศัย} = \frac{\text{พื้นที่อาคารส่วนที่อยู่อาศัย}}{\text{พื้นที่อาคารทั้งหมด}}$$

$$\text{สัดส่วนทำการค้า} = \frac{\text{พื้นที่อาคารส่วนที่ใช้ทำการค้า}}{\text{พื้นที่อาคารทั้งหมด}}$$

ภาษีส่วนที่อยู่อาศัย :

[มูลค่าอาคารส่วนที่อยู่อาศัย + (มูลค่าที่ดิน \times สัดส่วนที่อยู่อาศัย) - ยกเว้น 50 ล้านบาท*]

*เจ้าของใช้เป็นที่อยู่อาศัยหลัก
โดยมีชื่ออยู่ในทะเบียนบ้าน

\times อัตราภาษี (อัตราภาษีที่อยู่อาศัย)

ภาษีส่วนที่ทำการค้า :

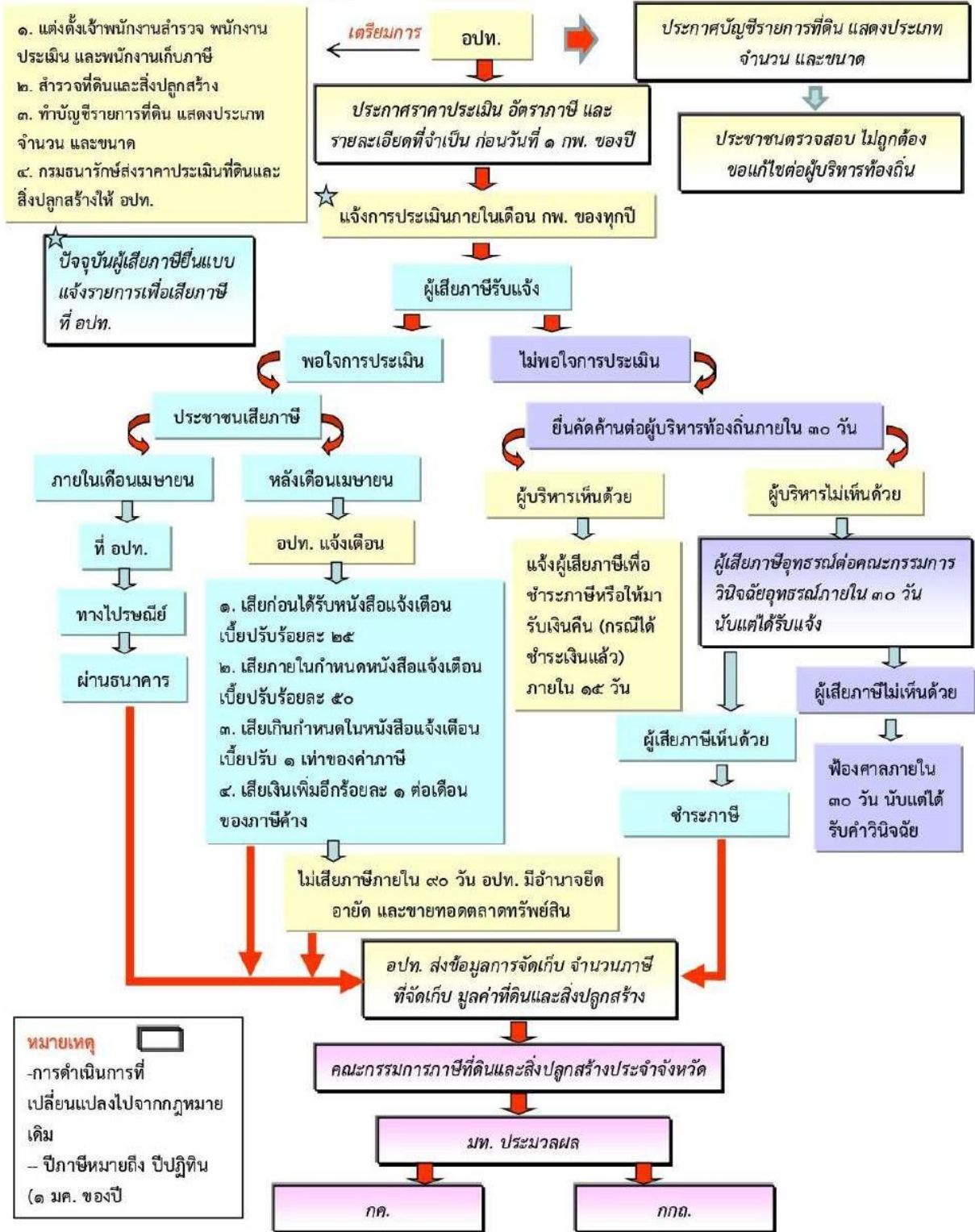
[มูลค่าอาคารส่วนที่ใช้ทำการค้า + (มูลค่าที่ดิน \times สัดส่วนทำการค้า)] \times อัตราภาษี (อัตราภาษีอื่น ๆ)

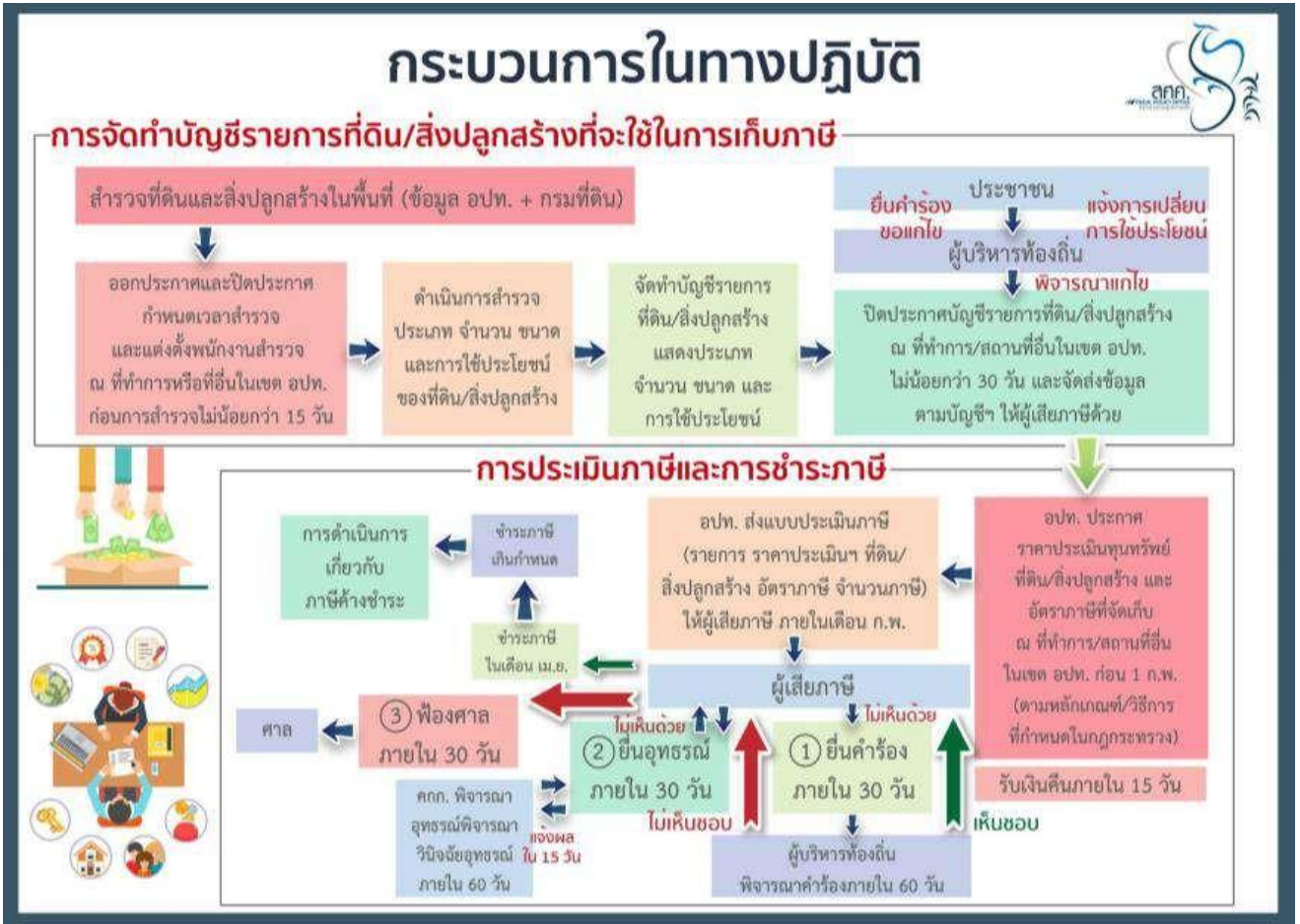
ภาระภาษีทั้งหมด = ภาษีส่วนที่อยู่อาศัย + ภาษีส่วนที่ทำการค้า

ผู้มีหน้าที่ที่ต้องเสียภาษีที่ดินและสิ่งปลูกสร้าง

- บุคคลธรรมดาหรือนิติบุคคลซึ่งเป็นเจ้าของที่ดินหรือสิ่งปลูกสร้าง
- ผู้ครอบครองหรือทำประโยชน์ในที่ดินหรือสิ่งปลูกสร้างอันเป็นทรัพย์สินของรัฐ ไม่ว่าจะเป็นการเข้าไปทำ ประโยชน์หรือครอบครองโดยชอบด้วยกฎหมายหรือไม่
- ผู้มีหน้าที่ชำระภาษีแทน ได้แก่
 - (๑) ผู้จัดการมรดกหรือทายาท ในกรณีผู้เสียภาษีถึงแก่ความตาย
 - (๒) ผู้จัดการทรัพย์สิน กรณีที่ผู้เสียภาษีเป็นผู้ไม่อยู่ตามประมวลกฎหมายแพ่งว่าด้วยสาบสูญ
 - (๓) ผู้แทนโดยชอบธรรม ผู้อนุบาลหรือผู้พิทักษ์ ในกรณีผู้เสียภาษีเป็นคนที่ไร้ความสามารถ หรือคน เสมือนไร้ความสามารถ
 - (๔) ผู้แทนของนิติบุคคล ในกรณีที่ผู้เสียภาษีเป็นนิติบุคคลทั้งนี้จะต้องมีหนังสือมอบอำนาจ เป็นหลักฐาน มาแสดงต่อองค์กรปกครองส่วนท้องถิ่นเพื่อเก็บไว้เป็นหลักฐานด้วย
 - (๕) ผู้ชำระบัญชี ในกรณีที่ผู้เสียภาษีเป็นนิติบุคคลเลิกกันโดยมีการชำระ
 - (๖) เจ้าของรวมคนใดคนหนึ่ง ในกรณีที่ทรัพย์สินที่ต้องเสียภาษีเป็นของบุคคลหลายคนรวมกัน
- กรณีที่ที่ดินและสิ่งปลูกสร้างบนที่ดินนั้นเป็นของต่างเจ้าของกันให้เจ้าของที่ดินและเจ้าของสิ่งปลูกสร้างนั้น เป็นผู้เสียภาษี

แผนภูมิขั้นตอนการจัดเก็บภาษีที่ดินและสิ่งปลูกสร้าง





การชำระภาษี

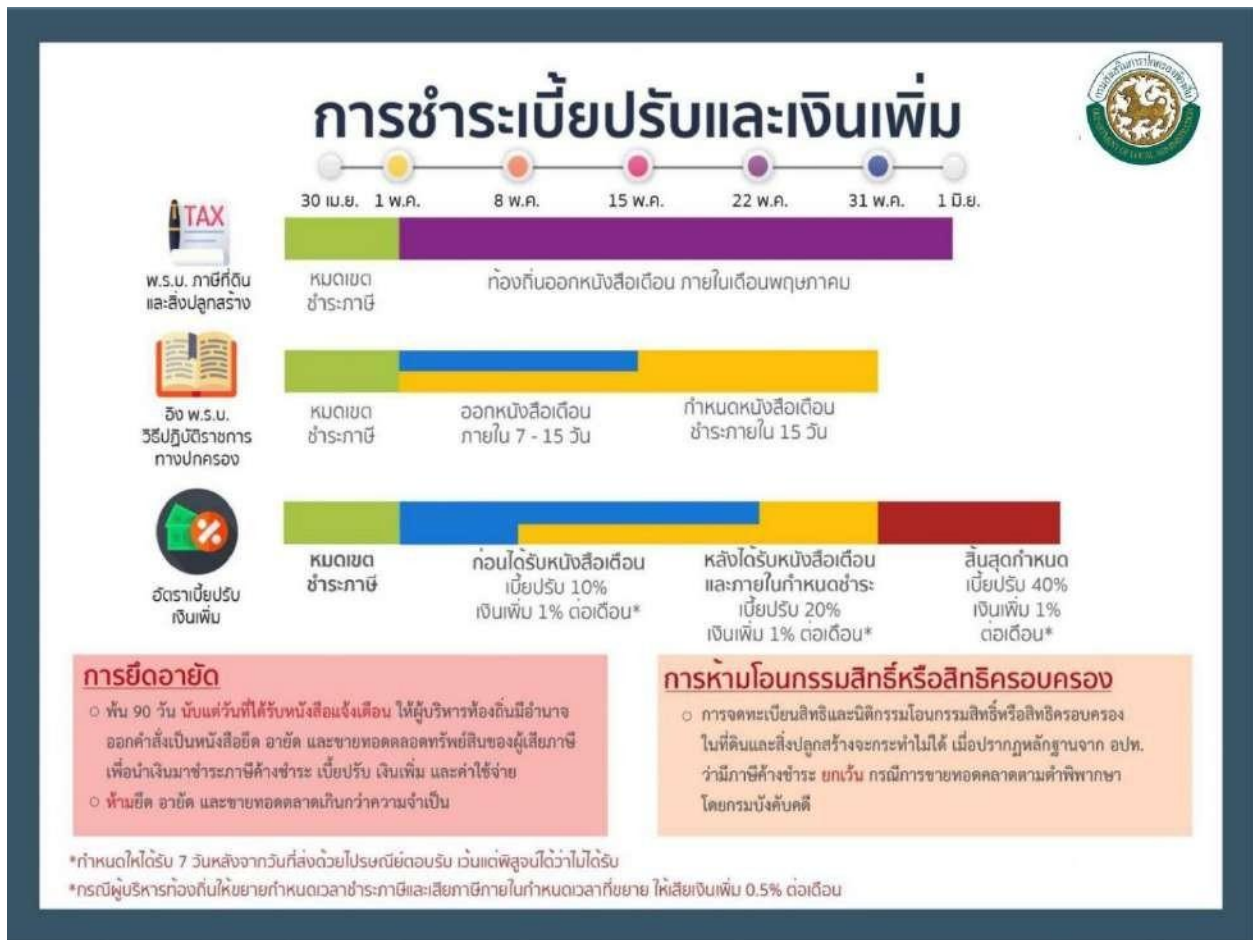
๑. เมื่อองค์กรปกครองส่วนท้องถิ่นมีหนังสือแจ้งประเมินแก่ผู้เสียภาษีภายในเดือนกุมภาพันธ์แล้ว ผู้เสียภาษี ต้องนำเงินมาชำระต่อพนักงานเก็บภาษีภายในเดือนเมษายน ณ ที่ทำการองค์การบริหารส่วนตำบล

๒. องค์กรปกครองส่วนท้องถิ่นจะมอบให้ส่วนราชการรับชำระภาษีแทนองค์กรปกครองส่วนท้องถิ่นได้ โดยให้ องค์กรปกครองส่วนท้องถิ่นทำความตกลงเป็นหนังสือกับส่วนราชการนั้น สามารถหักค่าใช้จ่ายในอัตราร้อยละ ๓ ของภาษีที่รับชำระไว้แทนได้

๓. ผู้เสียภาษีอาจชำระภาษีโดยทางไปรษณีย์ลงทะเบียนตอบรับหรือโดยการชำระผ่านธนาคาร เชื่อกันว่าการผ่อนชำระภาษี

ผู้เสียภาษีจะขอผ่อนชำระภาษีก็ได้ โดยวงเงินที่จะขอผ่อนชำระจะต้องมีจำนวนตั้งแต่ ๓,๐๐๐ บาท ขึ้นไป และ ต้องทำเป็นหนังสือยื่นต่อองค์กรปกครองส่วนท้องถิ่นภายในเดือนเมษายน ซึ่งกำหนดเวลาในการผ่อนชำระให้ แบ่งได้ไม่เกิน ๓ งวด ๆ ละ เท่า ๆ กัน ดังนี้

๑. งวดที่ ๑ ชำระภายในเดือนเมษายน
๒. งวดที่ ๒ ชำระภายในเดือนพฤษภาคม
๓. งวดที่ ๓ ชำระภายในเดือนมิถุนายน



การคิดเบี้ยปรับและเงินเพิ่ม

ถ้าผู้เสียภาษีไม่มาชำระภาษีภายในระยะเวลาที่กำหนด จะต้องเสียภาษีค้างชำระรวมทั้งเบี้ยปรับและเงินเพิ่ม ดังนี้

๑. ถ้าผู้เสียภาษีมิได้มาชำระภาษีภายในเวลาที่กำหนด แต่ต่อมาได้มาชำระภาษีก่อนที่จะได้รับหนังสือแจ้งเตือน ให้คิดเบี้ยปรับร้อยละ ๑๐ ของจำนวนภาษีค้างชำระ
๒. ถ้าผู้เสียภาษีมาชำระภาษีภายในระยะเวลาที่กำหนดในหนังสือแจ้งเตือน ให้คิดเบี้ยปรับร้อยละ ๒๐ ของ จำนวนภาษีที่ค้างชำระ
๓. ถ้าผู้เสียภาษีมาชำระภาษีหลังจากที่กำหนดในหนังสือแจ้งเตือน ให้คิดเบี้ยปรับร้อยละ ๔๐ ของ จำนวนภาษีค้างชำระ
๔. ผู้เสียภาษีที่มีได้ชำระภาษีภายในเวลาที่กำหนด ให้เสียเงินเพิ่มอีกร้อยละ ๑ ต่อเดือนของจำนวนภาษี ค้างชำระ เศษของเดือนให้นับเป็น ๑ เดือน โดยให้เริ่มนับเมื่อพ้นกำหนดเวลาชำระภาษีจนถึงวันที่มีการชำระ ภาษี แต่ไม่ให้เกินกว่าจำนวนภาษีที่ต้องชำระ

๕. กรณีผู้บริหารท้องถิ่นให้ขยายกำหนดเวลาชำระภาษี และได้มีการชำระภาษีภายในกำหนดที่ขยายนั้นให้ คิดเงินเพิ่มลดลงเหลือร้อยละ๐.๕ ต่อเดือนหรือเศษของเดือน

๖. เบี้ยปรับอาจงดได้ ในกรณีที่ดินและสิ่งปลูกสร้างถูกยึดหรืออายัดตามกฎหมาย โดยผู้มีหน้าที่เสียภาษี จะต้องยื่นคำร้องเป็นหนังสือต่อผู้บริหารท้องถิ่น เพื่อของดเบี้ยปรับของภาษีที่ค้างชำระ

การอุทธรณ์ภาษี

ผู้เสียภาษีรายใดได้รับแจ้งการประเมินแล้วไม่เห็นด้วยกับการประเมินตามมาตรา ๔๔ ประเมินเพิ่มเติมตามมาตรา ๕๓ หรือเรียกเก็บภาษีตามมาตรา ๖๑ เนื่องจากเห็นว่า การประเมินภาษีหรือการเรียกเก็บภาษีไม่ ถูกต้อง สิทธิคัดค้าน และขอให้ผู้บริหารท้องถิ่นพิจารณาทบทวนการประเมินหรือการเรียกเก็บภาษีได้ โดยมี ขั้นตอนดำเนินการ ดังนี้

๑. ผู้เสียภาษียื่นคำร้องต่อผู้บริหารท้องถิ่นภายใน ๓๐ วัน นับแต่ได้รับแจ้งการประเมินภาษีหรือเรียกเก็บ ภาษี

๒. ผู้บริหารต้องพิจารณาให้แล้วเสร็จภายใน ๖๐ วัน นับแต่วันที่รับคำร้องดังกล่าว และแจ้งคำสั่งพร้อม ด้วยเหตุผลเป็นหนังสือ

๓. หากผู้บริหารท้องถิ่นพิจารณาไม่แล้วเสร็จภายใน ๖๐ วัน จะถือว่าผู้บริหารท้องถิ่นเห็นชอบกับคำร้อง ของผู้เสียภาษี

๔. กรณีที่ผู้บริหารท้องถิ่นเห็นชอบกับคำร้องของผู้เสียภาษี ให้แจ้งจำนวนภาษีที่ต้องเสียเป็นหนังสือไปยังผู้ เสียภาษี และให้ผู้เสียภาษีมารับชำระภาษีคืนภายใน ๑๕ วัน นับแต่วันที่รับหนังสือแจ้ง

๕. กรณีที่ผู้บริหารท้องถิ่นพิจารณาไม่เห็นชอบกับคำร้องของผู้เสียภาษี ผู้เสียภาษีมีสิทธิอุทธรณ์ต่อ คณะกรรมการพิจารณาอุทธรณ์การประเมินภาษี โดยยื่นอุทธรณ์ต่อผู้บริหารท้องถิ่นภายใน ๓๐ วัน นับแต่วันที่ ได้รับหนังสือแจ้ง

๖. ให้ผู้บริหารท้องถิ่นส่งคำอุทธรณ์ไปยังคณะกรรมการพิจารณาอุทธรณ์การประเมินภาษีภายใน ๑๕ วัน นับแต่วันที่รับคำอุทธรณ์ดังกล่าว

๗. คณะกรรมการพิจารณาอุทธรณ์การประเมินภาษีมีอำนาจออกหนังสือเรียกผู้อุทธรณ์ มาให้ถ้อยคำหรือ ให้ส่งเอกสาร โดยใช้เวลาไม่น้อยกว่า ๑๕ วัน นับแต่วันที่รับหนังสือเรียก

๘. คณะกรรมการพิจารณาอุทธรณ์การประเมินภาษีต้องวินิจฉัยอุทธรณ์ให้แล้วเสร็จภายใน ๖๐ วัน นับแต่ วันที่ได้รับแจ้งคำอุทธรณ์จากผู้บริหารท้องถิ่นและแจ้งคำวินิจฉัยพร้อมด้วยเหตุผลเป็นหนังสือไปยังผู้อุทธรณ์ ภายใน ๑๕ วัน นับแต่วันที่พิจารณาเสร็จ

๙. หากคณะกรรมการพิจารณาอุทธรณ์การประเมินภาษีพิจารณาไม่แล้วเสร็จภายในระยะเวลาที่กำหนด อาจขยายระยะเวลา พิจารณาอุทธรณ์ออกไปอีกได้ แต่ต้องไม่เกิน๓๐ วัน นับแต่วันที่ครบกำหนดระยะเวลา ๖๐ วัน และให้มีหนังสือแจ้งระยะเวลาที่ ขยายออกไปพร้อมกับวันครบกำหนดระยะเวลาให้ผู้อุทธรณ์ทราบด้วย

๑๐. ในกรณีที่คณะกรรมการพิจารณาอุทธรณ์พิจารณาไม่แล้วเสร็จภายในระยะเวลาที่ขยายออกไปให้
อุทธรณ์มีสิทธิฟ้องเป็นคดีต่อศาลได้โดยไม่ต้องรอฟังผลพิจารณาของคณะกรรมการพิจารณาอุทธรณ์การ
ประเมินภาษี แต่ต้องยื่นฟ้องต่อศาลภายใน ๓๐ วัน นับแต่วันพ้นกำหนดระยะเวลาดังกล่าว

๑๑. กรณีคณะกรรมการพิจารณาอุทธรณ์การประเมินภาษีวินิจฉัยให้คืนเงินแก่ผู้อุทธรณ์ ให้แจ้งคำวินิจฉัย ให้
ผู้บริหารท้องถิ่นเพื่อให้มีคำสั่งคืนเงิน และแจ้งให้ผู้อุทธรณ์ทราบภายใน ๑๕ วัน นับแต่วันที่คืนเงิน

๑๒. ให้คณะกรรมการพิจารณาอุทธรณ์การประเมินภาษี สั่งผู้บริหารท้องถิ่นให้ดอกเบี้ยแก่ผู้ได้รับคืนเงินใน อัตรา
ร้อยละ ๑ ต่อเดือนหรือเศษของเดือนของเงินที่ได้รับคืน โดยไม่คิดทบต้น

๑๓. ถ้าผู้อุทธรณ์ไม่มารับเงินคืนภายใน ๑ ปี นับแต่วันที่ได้รับแจ้ง ให้เงินนั้นตกเป็นขององค์กรปกครอง ส่วน
ท้องถิ่น

๑๔. ผู้อุทธรณ์มีสิทธิอุทธรณ์คำวินิจฉัยของคณะกรรมการพิจารณาอุทธรณ์การประเมินภาษีโดยฟ้องเป็นคดี ต่อศาล
ภายใน ๓๐ วันนับแต่วันที่ได้รับแจ้งคำวินิจฉัยอุทธรณ์

๑๕. การคัดค้านและการอุทธรณ์ ไม่เป็นการทุเลาการชำระภาษี เว้นแต่ผู้เสียภาษีจะยื่นคำร้องต่อผู้บริหาร ท้องถิ่น
ขอให้ทุเลาการชำระภาษีไว้ก่อน และผู้บริหารท้องถิ่นมีคำสั่งให้ทุเลาการชำระภาษีแล้วในกรณีนี้ ให้ ผู้บริหารท้องถิ่นมี
คำสั่งให้ทุเลาการชำระภาษีเฉพาะส่วนต่างที่เพิ่มขึ้นจากจำนวนภาษีที่ต้องเสียในปีก่อน

๑๖. ในกรณีที่ผู้บริหารท้องถิ่นสั่งให้ทุเลาการชำระภาษีไว้แล้ว ต่อมาปรากฏว่า ผู้เสียภาษีได้กระทำการใดๆ เพื่อ
ประวิงการชำระภาษี หรือจะกระทำการโอน ขาย จำหน่าย หรือยกย้ายทรัพย์สินทั้งหมดหรือบางส่วน เพื่อให้พ้นอำนาจ
การยึดหรืออายัด ผู้บริหารท้องถิ่นมีอำนาจเพิกถอนคำสั่งทุเลาการชำระภาษีนั้นได้

ระเบียบ / ข้อกฎหมายที่เกี่ยวข้อง ภาษีที่ดินและสิ่งปลูกสร้าง

๑. พระราชบัญญัติภาษีที่ดินและสิ่งปลูกสร้าง พ.ศ.๒๕๖๒
๒. พระราชกฤษฎีกาลดภาษีที่ดินและสิ่งปลูกสร้าง พ.ศ.๒๕๖๓
๓. พระราชกฤษฎีกาลดภาษีสำหรับที่ดินและสิ่งปลูกสร้างบางประเภท พ.ศ.๒๕๖๓
๔. พระราชกฤษฎีกาลดภาษีสำหรับที่ดินและสิ่งปลูกสร้างบางประเภท (ฉบับที่ ๒) พ.ศ.๒๕๖๓
๕. กฎกระทรวงกำหนดทรัพย์สินที่ได้รับยกเว้นจากการจัดเก็บภาษีที่ดินและสิ่งปลูกสร้าง พ.ศ.๒๕๖๒
๖. กฎกระทรวงกำหนดค่าใช้จ่ายในการจัดเก็บภาษีแทนองค์การปกครองส่วนท้องถิ่น พ.ศ.๒๕๖๒
๗. กฎกระทรวงกำหนดที่ดินและสิ่งปลูกสร้างที่ทิ้งไว้ว่างเปล่าหรือไม่ได้ทำประโยชน์ตามควรแก่สภาพ พ.ศ. ๒๕๖๒
๘. กฎกระทรวงกำหนดหลักเกณฑ์และวิธีการประกาศราคาประเมินทุนทรัพย์ อัตรากาซี และรายละเอียดอื่นในการจัดเก็บภาษีที่ดินและสิ่งปลูกสร้าง พ.ศ.๒๕๖๒
๙. กฎกระทรวงการผ่อนชำระภาษีที่ดินและสิ่งปลูกสร้าง พ.ศ.๒๕๖๒
๑๐. กฎกระทรวงงดหรือลดเบี้ยปรับ พ.ศ.๒๕๖๒
๑๑. กฎกระทรวงกำหนดหลักเกณฑ์ วิธีการ และเงื่อนไขในการคำนวณมูลค่าที่ดินและสิ่งปลูกสร้างที่ไม่มีราคา ประเมินทรัพย์สิน พ.ศ.๒๕๖๒
๑๒. ประกาศกระทรวงการคลังและกระทรวงมหาดไทย เรื่องหลักเกณฑ์และวิธีการยกเว้นมูลค่าของฐานภาษี ที่ดินและสิ่งปลูกสร้างซึ่งเจ้าของเป็นบุคคลธรรมดาใช้ประโยชน์ในการประกอบเกษตรกรรม
๑๓. ประกาศกระทรวงการคลังและกระทรวงมหาดไทย เรื่อง เหตุจำเป็นทางราชการซึ่งบุคคลธรรมดาต้องย้ายชื่อออกจากทะเบียนบ้าน
๑๔. ประกาศกระทรวงการคลังและกระทรวงมหาดไทย เรื่อง หลักเกณฑ์และวิธีการในการจัดเก็บภาษีที่ดินและสิ่งปลูกสร้างที่มีการใช้ประโยชน์หลายประเภท
๑๕. ประกาศกระทรวงการคลังและกระทรวงมหาดไทย เรื่อง หลักเกณฑ์การใช้ประโยชน์เป็นที่อยู่อาศัย
๑๖. ประกาศกระทรวงการคลังและกระทรวงมหาดไทย เรื่อง หลักเกณฑ์การใช้ประโยชน์ในการประกอบ เกษตรกรรม
๑๗. ประกาศกระทรวงการคลัง เรื่อง ยกเว้นภาษีที่ดินและสิ่งปลูกสร้างที่เป็นทรัพย์สินของมูลนิธิหรือองค์การ หรือสถานสาธารณกุศล
๑๘. ประกาศกระทรวงการคลัง เรื่อง หลักเกณฑ์และวิธีการคำนวณการยกเว้นมูลค่าของฐานภาษีที่ดินและสิ่ง ปลูกสร้างซึ่งเจ้าของเป็นบุคคลธรรมดา ใช้เป็นที่อยู่อาศัยและมีชื่ออยู่ในทะเบียนบ้านตามกฎหมายว่าด้วย ทะเบียนราษฎร

๑๙. ประกาศกระทรวงการคลัง เรื่อง หลักเกณฑ์การพิจารณาทรัพย์สินของเอกชน เฉพาะส่วนที่ได้ยินยอมให้
ทางราชการจัดให้ใช้เพื่อสาธารณประโยชน์
๒๐. ประกาศกระทรวงมหาดไทย เรื่อง การดำเนินการตามพระราชบัญญัติภาษีที่ดินและสิ่งปลูกสร้าง
พ.ศ. ๒๕๖๒
๒๑. ระเบียบกระทรวงมหาดไทยว่าด้วยการดำเนินการตามพระราชบัญญัติภาษีที่ดินและสิ่งปลูกสร้าง พ.ศ.
๒๕๖๒

ภาษีป้าย

ป้ายที่ต้องเสียภาษี ได้แก่ ป้ายแสดงชื่อ ยี่ห้อ หรือเครื่องหมายที่ใช้ในการประกอบการค้าหรือประกอบกิจการอื่นเพื่อหารายได้ไม่ว่าจะแสดง หรือโฆษณาไว้ที่วัตถุใด ๆ ด้วยอักษร ภาพ หรือ เครื่องหมายที่เขียน แกะสลัก จารึก หรือทำให้ปรากฏด้วยวิธีใด ๆ

ผู้มีหน้าที่เสียภาษีป้าย

๑. เจ้าของป้าย

๒. ในกรณีที่ไม่มีผู้ยื่นแบบแสดงรายการภาษี หรือเมื่อพนักงานเจ้าหน้าที่ไม่อาจ

หาตัวเจ้าของป้ายนั้นได้ให้ถือว่าผู้ครอบครองป้ายนั้นเป็นผู้มีหน้าที่เสียภาษีป้าย ถ้าไม่อาจหาตัวผู้ครอบครองป้าย นั้นได้ให้ถือว่าเจ้าของหรือผู้ครอบครองอาคารหรือที่ดินที่ป้ายนั้นติดตั้งหรือแสดงอยู่เป็นผู้มีหน้าที่เสีย ภาษีป้าย ตามลำดับ

ระยะเวลาการยื่นแบบแสดงรายการเพื่อเสียภาษีป้าย

๑. เจ้าของป้ายที่มีหน้าที่เสียภาษีป้ายต้องยื่นแบบแสดงรายการภาษีป้าย ภายในเดือนมีนาคมของทุกปี

๒. ในกรณีที่ติดตั้งหรือแสดงป้ายภายหลังเดือนมีนาคมหรือติดตั้งหรือแสดงป้ายใหม่แทนป้ายเดิม หรือ เปลี่ยนแปลงแก้ไขป้ายอันเป็นเหตุให้ต้องเสียภาษีป้ายเพิ่มขึ้น ให้เจ้าของป้ายยื่นแบบแสดงรายการภาษีป้าย ภายใน ๑๕ วัน นับแต่วันติดตั้งหรือแสดงป้าย หรือนับแต่วันเปลี่ยนแปลงแก้ไขแล้วแต่กรณี

การคำนวณพื้นที่ป้าย อัตราค่าภาษีป้าย และการคำนวณภาษีป้าย

๑. ป้ายที่มีขอบเขตกำหนดได้

๒. ป้ายที่ไม่มีขอบเขตกำหนดได้

๓. คำนวณพื้นที่เป็นตารางเซนติเมตร



อัตราภาษีป้าย (บาท/500 ตร.ชม.)

บัญชีท้าย พ.ร.บ. กฎกระทรวง (ฉ.5)
พ.ศ. 2535

กฎกระทรวงกำหนดอัตราภาษีป้าย
พ.ศ. 2563

ประเภท	พ.ศ. 2535	พ.ศ. 2563	รายละเอียด
ประเภท 1 อักษรไทยล้วน	10	3	(ก) ข้อความเคลื่อนที่/เปลี่ยนได้ 10 (ข) ข้อความไม่เคลื่อนที่/เปลี่ยนไม่ได้ 5
ประเภท 2 อักษรไทยปนกับ ต่างประเทศ/ภาพ/ เครื่องหมายอื่น	100	20	(ก) ข้อความเคลื่อนที่/เปลี่ยนได้ 52 (ข) ข้อความไม่เคลื่อนที่/เปลี่ยนไม่ได้ 26
ประเภท 3 ไม่มีอักษรไทย/ อักษรไทยอยู่ใต้/ ต่ำกว่าต่างประเทศ	200 (ก) (ข)	40 (ก) (ข)	(ก) ข้อความเคลื่อนที่/เปลี่ยนได้ 52 (ข) ข้อความไม่เคลื่อนที่/เปลี่ยนไม่ได้ 50



เปลี่ยนแปลงแก้ไขจากเดิมเสียเฉพาะจำนวนที่เพิ่มขึ้น
ถ้ามีอัตราที่ต้องเสียต่ำกว่า 200 เสีย 200



ประเภทป้าย	อัตราภาษีป้าย(บาท:๕๐๐ ตร.ชม)	
	ลักษณะป้ายแบบ เคลื่อนที่/เปลี่ยน	ลักษณะป้าย แบบคงที่ (นิ่ง)
๑. ป้ายที่มีอักษรไทยล้วน	๑๐	๕
๒. ป้ายที่มีอักษรไทยปนกับต่างประเทศและ/หรือปนกับภาพ และ/หรือเครื่องหมายอื่น	๕๒	๒๖
๓. ป้ายที่มีอักษรไทย ไม่ว่าจะมิภาพหรือเครื่องหมายใดๆหรือไม่ และป้ายที่มีอักษรไทยบางส่วนหรือทั้งหมดอยู่ใต้หรือต่ำกว่า อักษรต่างประเทศ	๕๒	๕๐

หลักฐานที่ใช้ประกอบการเสียภาษีป้าย กรณีป้ายใหม่

๑. สำเนาบัตรประจำตัวประชาชน
๒. สำเนาทะเบียนบ้าน
๓. ทะเบียนภาษีมูลค่าเพิ่ม
๔. หนังสือรับรองหุ้นส่วนบริษัท
๕. ใบอนุญาตติดตั้งป้ายหรือใบเสร็จรับเงินจากร้านทำป้าย

กรณีป้ายเก่า ผู้มีหน้าที่เสียภาษีป้ายที่เคยยื่นแบบแสดงรายการเพื่อเสียภาษีป้ายไว้แล้ว ควรนำใบเสร็จรับเงินค่า ภาษีป้ายครั้งก่อนมาแสดงด้วย

ขั้นตอนการชำระภาษีป้าย

๑. ขั้นตอนการเสียภาษีป้าย ป้ายเดิม (กรณีปกติ)

๑.๑ เอกสารที่ต้องใช้ในการติดต่อ

- ใบเสร็จรับเงินของปีที่ผ่านมา
- สำเนาบัตรประจำตัวประชาชน
- ทะเบียนพาณิชย์ หรือหนังสือรับรองการจดทะเบียน
- แผนที่ตั้งพอสั่งเซป - หนังสือมอบอำนาจ (กรณีไม่สามารถมาติดต่อด้วยตนเอง)

๑.๒ ขั้นตอนการให้บริการ

- ยื่นแบบประเมินภาษี
- ตรวจสอบเอกสารเพื่อประเมินภาษี
- ออกใบเสร็จรับเงิน

๒. ขั้นตอนการเสียภาษีป้าย ป้ายเดิม (กรณีเอกสารไม่ชัดเจนครบถ้วน)

๒.๑ เอกสารที่ต้องใช้ในการติดต่อ

๒.๒ ขั้นตอนการให้บริการ

- ยื่นแบบประเมินภาษี
- ตรวจสอบ
- ขอเอกสารหลักฐานเพิ่มเติม ออกสำรวจตรวจสอบป้าย
- คำนวณค่าภาษี แจ้งให้ผู้ยื่นเสียภาษีทราบ
- ออกใบเสร็จรับเงิน

๒.๓ ระยะเวลาดำเนินการ

- โดยประมาณ ๑ วันทำการ

๓. ขั้นตอนการเสียภาษีป้าย ป้ายใหม่

๓.๑ เอกสารที่ต้องใช้ในการติดต่อ

- สำเนาบัตรประจำตัวประชาชน
- สำเนาทะเบียนบ้าน
- ทะเบียนพาณิชย์ หรือหนังสือรับรองการจดทะเบียน
- แผนที่ตั้งพอสั่งเซป
- หนังสือมอบอำนาจ (กรณีไม่สามารถมาติดต่อด้วยตนเอง)

๓.๒ ขั้นตอนการให้บริการ

- ยื่นแบบประเมินภาษี
- ตรวจสอบ
- ขอเอกสารหลักฐานเพิ่มเติม ออกสำรวจตรวจสอบป้าย
- คำนวณค่าภาษี แจ้งให้ผู้ยื่นเสียภาษีทราบ
- ออกใบเสร็จรับเงิน

๒.๒ ขั้นตอนการให้บริการ

- ยื่นแบบประเมินภาษี
- ตรวจสอบ
- ขอเอกสารหลักฐานเพิ่มเติม ออกสำรวจตรวจสอบป้าย
- คำนวณค่าภาษี แจ้งให้ผู้ยื่นเสียภาษีทราบ
- ออกใบเสร็จรับเงิน

๒.๓ ระยะเวลาดำเนินการ

- โดยประมาณ ๑ วันทำการ
๓. ขั้นตอนการเสียภาษีป้าย ป้ายใหม่
- ๓.๑ เอกสารที่ต้องใช้การติดต่อ
- สำเนาบัตรประจำตัวประชาชน
 - สำเนาทะเบียนบ้าน
 - ทะเบียนพาณิชย์ หรือหนังสือรับรองการจดทะเบียน
 - แผนที่ตั้งพอสั่งเซป
 - หนังสือมอบอำนาจ (กรณีไม่สามารถมาติดต่อด้วยตนเอง)

๓.๒ ขั้นตอนการให้บริการ

- ยื่นแบบประเมินภาษี
- ตรวจสอบ
- ขอเอกสารหลักฐานเพิ่มเติม ออกสำรวจตรวจสอบป้าย
- คำนวณค่าภาษี แจ้งให้ผู้ยื่นเสียภาษีทราบ
- ออกใบเสร็จรับเงิน

การผ่อนชำระภาษี

๑. ภาษีป้าย ๓,๐๐๐ บาทขึ้นไป
๒. ผ่อนชำระเป็น ๓ งวด เท่า ๆ กัน
๓. แจ้งความจำนงเป็นหนังสือก่อนครบกำหนดเวลาชำระหนี้

หลักเกณฑ์การผ่อนชำระ

งวดที่ ๑ ชำระภายใน ๑๕ วัน นับแต่วันรับแจ้งการประเมินค่าภาษีป้าย

งวดที่ ๒ ชำระภายใน ๑ เดือน นับแต่วันสุดท้ายที่ต้องชำระงวดที่ ๑

งวดที่ ๓ ชำระภายใน ๑ เดือน นับแต่วันสุดท้ายที่ต้องชำระงวดที่ ๒

ถ้าผิดนัดในงวดใดถือว่ายกเลิกการผ่อนชำระทั้งหมด จะต้องชำระเงินที่เหลือในคราวเดียว และต้องเสียเงินเพิ่ม เท่ากับจำนวนเงินและระยะเวลาที่ค้างชำระอยู่ด้วย

ป้ายติดตั้งปีแรก

๑. คิดภาษีป้ายเป็นรายงวด
๒. งวดละ ๓ เดือน
๓. เริ่มเสียตั้งแต่งวดที่ติดตั้ง จนถึงงวดสุดท้ายของปี

งวดที่ ๑ มกราคม - มีนาคม = ๑๐๐% ของค่าภาษีป้าย งวดที่ ๒ เมษายน - มิถุนายน = ๗๕% ของค่าภาษีป้าย งวดที่ ๓ กรกฎาคม - กันยายน = ๕๐% ของค่าภาษีป้าย งวดที่ ๔ ตุลาคม - ธันวาคม = ๒๕% ของค่าภาษีป้าย

เงินเพิ่ม

๑. ไม่ยื่นแบบแสดงรายการภาษีป้ายภายในเวลาที่กำหนด ให้เสียเงินเพิ่มร้อยละ ๑๐ ของค่าภาษีป้ายเว้นแต่กรณีที่เจ้าของป้ายได้ยื่นแบบแสดงรายการภาษีป้ายก่อนที่พนักงานเจ้าหน้าที่จะได้แจ้งให้ ทราบถึงการละเว่นั้น ให้เสียเงินเพิ่มร้อยละ ๕ ของค่าภาษีป้าย
๒. ยื่นแบบแสดงรายการภาษีป้ายโดยไม่ถูกต้อง ทำให้จำนวนเงินที่จะต้องเสียภาษีป้ายลดน้อยลง ให้เสียเงินเพิ่มร้อยละ ๑๐ ของค่าภาษีป้ายที่ประเมินเพิ่มเติม เว้นแต่กรณีที่เจ้าของป้ายได้มา ขอแก้ไขแบบแสดงรายการภาษีป้ายให้ถูกต้องก่อนที่พนักงานเจ้าหน้าที่แจ้งการประเมิน
 ๓. ไม่ชำระภาษีป้ายภายในเวลาที่กำหนด ให้เสียเงินเพิ่มร้อยละ ๒ ต่อเดือนของค่าภาษีป้าย เศษของเดือนให้นับเป็น ๑ เดือน ทั้งนี้ไม่นำเงินเพิ่ม มาคำนวณเป็นเงินเพิ่มตามข้อนี้

บทกำหนดโทษ

๑. ผู้ใดแจ้งข้อความอันเป็นเท็จ ให้ถ้อยคำเท็จ ตอบคำถามด้วยถ้อยคำอันเป็นเท็จ หรือนำ พยานหลักฐานเท็จมาแสดง เพื่อหลีกเลี่ยงหรือพยานหลีกเลี่ยงการเสียภาษีป้าย ต้องระวางโทษจำคุกไม่เกิน ๑ ปี หรือปรับตั้งแต่ ๕,๐๐๐ บาท ถึง ๕๐,๐๐๐ บาท หรือทั้งจำทั้งปรับ
๒. ผู้ใดจงใจไม่ยื่นแบบแสดงรายการภาษีป้ายต้องระวางโทษปรับตั้งแต่ ๕,๐๐๐ บาท - ๕๐,๐๐๐ บาท
 ๓. ผู้ใดไม่แจ้งการรับโอนป้ายหรือไม่แสดงรายการเสียภาษีป้ายไว้ ณ ที่เปิดเผยในสถานที่ประกอบ กิจการ ต้องระวางโทษปรับตั้งแต่ ๑,๐๐๐ บาท ถึง ๑๐,๐๐๐ บาท
 ๔. ผู้ใดขัดขวางการปฏิบัติงานของพนักงานเจ้าหน้าที่หรือไม่ปฏิบัติตามคำสั่งของพนักงานเจ้าหน้าที่ ซึ่ง สั่งให้มาให้ ถ้อยคำหรือให้สิ่งบัญชีหรือเอกสารเกี่ยวกับป้ายมาตรวจสอบภายในกำหนดเวลาอันสมควรต้องระวาง โทษจำคุกไม่เกิน ๖ เดือน หรือปรับตั้งแต่ ๑,๐๐๐ บาท ถึง ๒๐,๐๐๐ บาท หรือทั้งจำทั้งปรับ

การอุทธรณ์การประเมิน

เมื่อผู้เสียภาษีได้รับแจ้งการประเมิน ฎป.๓ แล้วเห็นว่าการประเมินนั้นไม่ถูกต้อง มีสิทธิอุทธรณ์การ ประเมินต่อผู้บริหารท้องถิ่น หรือผู้ได้รับมอบหมาย โดยต้องยื่นอุทธรณ์ภายใน ๓๐ วัน นับแต่วันที่ได้รับแจ้งการ ประเมิน ผู้อุทธรณ์มีสิทธิอุทธรณ์คำวินิจฉัยของผู้บริหารท้องถิ่นต่อศาลภายใน ๓๐ วัน นับแต่วันรับแจ้งคำวินิจฉัย อุทธรณ์

การขอคืนเงินภาษีป้าย

ผู้เสียภาษีป้ายโดยไม่มีหน้าที่ต้องเสียหรือเสียเกินกว่าที่ควรจะต้องเสีย ผู้นั้นมีสิทธิขอรับเงินคืนได้ โดยยื่น คำร้องขอคืน ภายใน ๑ ปี นับแต่วันที่เสียภาษีป้าย

ระเบียบ / ข้อกำหนดที่เกี่ยวข้อง ภาษีป้าย

๑. พระราชบัญญัติภาษีป้าย พ.ศ.๒๕๑๐ และที่แก้ไขเพิ่มเติม
๒. กฎกระทรวง ฉบับที่ ๘ (พ.ศ.๒๕๔๒) เรื่องการยกเว้นภาษีป้ายภายในอาคาร
๓. หนังสือกระทรวงมหาดไทย ที่ มท ๐๘๐๘.๓/ว ๓๔๓๑ ลงวันที่ ๑๙ ตุลาคม ๒๕๕๒ เรื่อง แนวทางการพัฒนา ประสิทธิภาพการจัดเก็บรายได้ขององค์กรปกครองส่วนท้องถิ่น
๔. กฎกระทรวง กำหนดอัตราภาษีป้าย พ.ศ.๒๕๖๓

ค่าธรรมเนียมการจดทะเบียนพาณิชย์

การขอดำเนินการตาม พ.ร.บ. ทะเบียนพาณิชย์ จะต้องเสียค่าธรรมเนียมตามประเภทของการดำเนินการดังต่อไปนี้

๑. จดทะเบียนพาณิชย์ตั้งใหม่ ๕๐ บาท
๒. จดทะเบียนเปลี่ยนแปลงการจะจดทะเบียน ครั้งละ ๒๐ บาท
๓. จดทะเบียนเลิกประกอบพาณิชย์กิจ ๒๐ บาท
๔. ขอลอกใบแทนใบทะเบียนพาณิชย์ ฉบับละ ๓๐ บาท
๕. ขอตรวจเอกสารของผู้ประกอบพาณิชย์กิจรายหนึ่ง ครั้งละ ๒๐ บาท
๖. ขอให้เจ้าหน้าที่คัดสำเนาและรับรองสำเนาเอกสารของผู้ประกอบพาณิชย์กิจ ฉบับละ ๓๐ บาท (หนึ่งคำขอคิดเป็นหนึ่งฉบับ)

